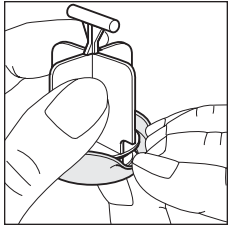
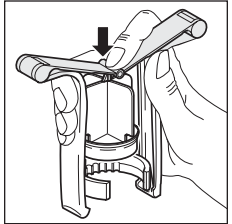


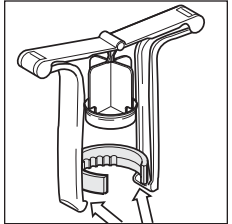
1



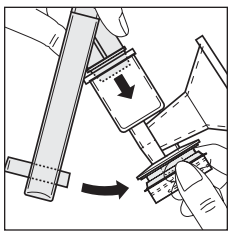
2



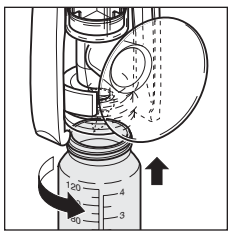
3



4



5



6

(EN) One-Hand Breast Pump with Flexishield

Intended Use

The One-Hand Manual Breast Pump is intended to express and collect milk from the mother's breast to alleviate engorgement of the breast, maintain the ability of lactation, and provide mother's milk for future feedings when separation of mother and baby occurs.

Before First Use

Always wash hands well with soap and water before handling the products and pumping.

Cleaning

Unless told otherwise by a healthcare provider, follow these cleaning instructions.

Boil parts in water for 20 minutes before the first use and then once per day.

Assembly

1. Push the valve up firmly into lower portion of the breast flange.
2. Replace the seal over the bottom of the piston.
3. Press the spring down gently, place top of piston in the groove in the middle of the spring handle and release the spring.
4. Check that the snap ring is in place on both sides.
5. Push the piston into the upper chamber of the breast flange. Pull handle down and snap handle collar around bottom of flange (see shaded area in diagram).
6. Screw the milk bottle and breast flange together and tighten moderately.

Please take note of the enclosed instructions on the use of the Flexishield.

Pumping

Relax. Use both fast and slow squeezes. Watch your milk flow as you pump. Use it as your guide.

- a. Use a few minutes of fast, light squeezes to trigger milk flow.
- b. When milk flows, use slower, stronger squeezes. (Never so hard that it hurts.)
- c. For easier pumping, while milk is flowing "squeeze and hold".
- d. When milk flow slows, use faster squeezes again.
- e. When milk flows again, use slower, stronger squeezes.
- f. Repeat fast and then slow squeezes to pump more milk faster.
- g. Change breasts every 5-7 minutes for a total of 20 to 30 minutes.

Troubleshooting

Pumping with fast and slow squeezes is like a baby at the breast. Baby starts fast, then slow, and repeats. This two-speed action may help you pump more milk faster.

Is the pump not sucking strongly?

Disassemble the pump. Check the seal and valve for residues and cracks. Assemble the pump, making sure that the seal is attached correctly.

Daily Cleaning

See instructions on Cleaning Before First Use.

- After each use, take apart the One-Hand Breast Pump to clean.
- Rinse any milk from pump parts with cool water.
- Wash all parts in hot, soapy water.
- Rinse well with hot, clean water.
- Fully air dry parts on clean towel or drying rack before assembly and next use.

All parts are suitable for dishwashers, but are not microwaveable.

Clinics

121°C / 20 min 134°C / 5 min

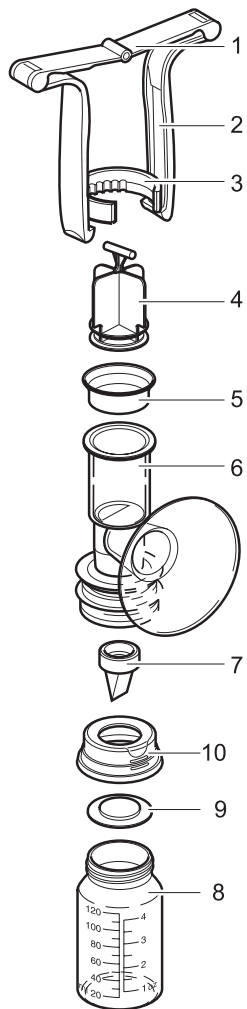
Notes

Ageing of the material is greatly accelerated by frequent sterilization. If breast flanges or milk bottles show discoloration or damage, discard them. Keep small parts and plastic bags out of the reach of children. The parts are not suitable for microwave ovens.

The milk bottle can be closed tightly with the locking rings and caps. Direct pumping into the Ameda Milk Freezer bags is also possible.

Disposal

The parts must be disposed of according to local regulations.



- | | |
|---|---|
| <p>(EN)</p> <ol style="list-style-type: none"> 1. Spring (POM) 2. Pump handle (POM) 3. Snap ring (POM) 4. Piston (PS, novolen) 5. Seal (silicone) | <ol style="list-style-type: none"> 6. Breast flange (PP) 7. Valve (silicone) 8. Milk bottle (PP) 9. Locking Ring (POM) 10. Locking cap (POM) |
| <p>(DE)</p> <ol style="list-style-type: none"> 1. Feder (POM) 2. Handgriff (POM) 3. Schnappring (POM) 4. Kolben (PS, novolen) 5. Dichtung (Silikon) | <ol style="list-style-type: none"> 6. Brustglocke (PP) 7. Ventili (Silikon) 8. Milchflasche (PP) 9. Verriegelungsring (POM) 10. Verriegelungskappe (POM) |

- | | |
|--|---|
| <p>(FR)</p> <ol style="list-style-type: none"> 1. Ressort (POM) 2. Poignée (POM) 3. Anneau de fixation (POM) 4. Piston (PS novolène) 5. Joint (silicone) | <ol style="list-style-type: none"> 6. Manchon de sein (PP) 7. Valve (silicone) 8. Flacon à lait (PP) 9. Anneau de verrouillage (POM) 10. Bouchon de verrouillage (POM) |
| <p>(IT)</p> <ol style="list-style-type: none"> 1. Molla (POM) 2. Impugnatura (POM) 3. Anello a scatto (POM) 4. Stantuffo (PS, novolen) 5. Guarnizione (silicone) | <ol style="list-style-type: none"> 6. Campana per il Seno (PP) 7. Valvola (silicone) 8. Bottiglietta del latte (PP) 9. Ghiera (POM) 10. Tappo di Chiusura (POM) |

- | | |
|--|---|
| <p>(ES)</p> <ol style="list-style-type: none"> 1. Resorte (POM) 2. Asa (POM) 3. Anillo de bloqueo (POM) 4. Émbolo (PS novolén) 5. Junta (silicona) | <ol style="list-style-type: none"> 6. Embudo de lactancia (PP) 7. Válvula (silicona) 8. Frasco para la leche (PP) 9. Anillo de cierre (POM) 10. Tapa de cierre (POM) |
|--|---|

- | | |
|---|--|
| <p>(PT)</p> <ol style="list-style-type: none"> 1. Mola (POM) 2. Punho (POM) 3. Anel de bloqueio (POM) 4. Émbolo (PS, novolen) 5. Vedação (silicone) | <ol style="list-style-type: none"> 6. Tubo de sucção (PP) 7. Válvula (silicone) 8. Biberão para leite (PP) 9. Anel de bloqueio (POM) 10. Tampa de fecho (POM) |
|---|--|

- | | |
|--|---|
| <p>(NL)</p> <ol style="list-style-type: none"> 1. Veer (POM) 2. Handvat (POM) 3. Borgring (POM) 4. Zuiger (PS, novolen) 5. Afdichting (silicone) | <ol style="list-style-type: none"> 6. Kolfstuk (PP) 7. Ventiel (silicone) 8. Melkfles (PP) 9. Afsluitring (POM) 10. Afsluitkapje (POM) |
|--|---|

- | | |
|--|---|
| <p>(DK)</p> <ol style="list-style-type: none"> 1. Fjeder (POM) 2. Håndtag (POM) 3. Springring (POM) 4. Stempel (PS, novolen) 5. Tætning (silikone) | <ol style="list-style-type: none"> 6. Brystflange (PP) 7. Ventili (silikone) 8. Mælkeflaske (PP) 9. Låsering (POM) 10. Låsehætte (POM) |
|--|---|

- | | |
|--|--|
| <p>(NO)</p> <ol style="list-style-type: none"> 1. Fjær (POM) 2. Håndgrep (POM) 3. Snappring (POM) 4. Stempel (PS, novolen) 5. Pakkning (silikon) | <ol style="list-style-type: none"> 6. Brystkrag (PP) 7. Ventili (silikon) 8. Melkeflaske (PP) 9. Låsering (POM) 10. Låsehette (POM) |
|--|--|

- | | |
|--|---|
| <p>(SE)</p> <ol style="list-style-type: none"> 1. Fjäder (POM) 2. Handgripp (POM) 3. Snappring (POM) 4. Kolv (PS, novolen) 5. Packning (silikon) | <ol style="list-style-type: none"> 6. Bröstkupa (PP) 7. Ventili (silikon) 8. Mjölkflaska (PP) 9. Låsring (POM) 10. Låslock (POM) |
|--|---|

- | | |
|--|---|
| <p>(FI)</p> <ol style="list-style-type: none"> 1. Jousi (POM) 2. Käsi kahva (POM) 3. Jousirengas (POM) 4. Mäntä (PS, novolen) 5. Tiivistä (silikoni) | <ol style="list-style-type: none"> 6. Rintalaippa (PP) 7. Venttiili (silikoni) 8. Maitopullo (PP) 9. Lukitusrengas (POM) 10. Lukituskanssi (POM) |
|--|---|

- | | |
|---|--|
| <p>(GR)</p> <ol style="list-style-type: none"> 1. Ελατήριο (POM) 2. Λαβή αντίας (POM) 3. Ελαστικός δακτύλιος (POM) 4. Έμβολο (PS, novolen) 5. Παρέμβυσμα (silikóni) | <ol style="list-style-type: none"> 6. Χοάνη (PP) 7. Βαλβίδα (silikóni) 8. Φιάλη γάλακτος (PP) 9. Δακτύλιος ασφαλισής (POM) 10. Καπάκι ασφαλισής (POM) |
|---|--|

(FR) Tire-lait d'une main avec Flexishield

Usage prévu

Le système de tire-lait à une main est réservé à une utilisation pour exprimer et recueillir le lait du sein de la mère, pour réduire l'engorgement du sein, pour maintenir la capacité de lactation et pour fournir du lait maternel pour l'alimentation subséquente du bébé lorsqu'il y a séparation de la mère et du bébé.

Avant la première utilisation

Lavez-vous toujours bien les mains avec de l'eau et du savon avant de manipuler les produits et avant de pomper.

Nettoyage

À moins d'indication contraire d'un fournisseur de soins de santé, suivez ces instructions de nettoyage.

Faites bouillir les pièces dans l'eau pendant 20 minutes avant la première utilisation et ensuite une fois par jour.

Assemblage

1. Poussez fermement la valve vers le haut dans la partie inférieure du manchon de sein.
2. Remplacez le joint étanche sur le bas du piston.
3. Enfoncez délicatement le ressort, placez le dessus du piston dans la rainure au milieu de la poignée à ressort et dégagez le ressort.
4. Vérifiez si l'anneau à ressort est bien en place des deux côtés.
5. Poussez le piston dans la chambre supérieure du manchon du sein. Abaissez la poignée et enclenchez le collier autour du bas du manchon (poussez-vous à la section grisée du diagramme plus haut).

6. Vissez la bouteille de lait et le manchon du sein ensemble et resserrez modérément.

Veillez prendre note des instructions incluses sur l'utilisation du Flexishield.

Pompage

Détendez-vous. Utilisez des pressions rapides et lentes. Regardez votre débit de lait en pompant. Utilisez cela comme guide.

- a. Utilisez des pressions rapides, légères de quelques minutes pour faire couler le lait.
- b. Lorsque le lait coule, utilisez des pressions plus lentes, plus fortes. (Jamais trop fortes pour que cela fasse mal.)
- c. Pour faciliter le pompage tandis que le lait coule « pressez et maintenez la pression ».
- d. Lorsque le débit ralentit, utilisez des pressions plus rapides à nouveau.
- e. Lorsque le lait coule à nouveau, utilisez des pressions plus lentes, plus fortes.
- f. Répétez les pressions rapides, puis lentes pour pomper plus de lait plus rapidement.
- g. Changez de sein toutes les 5 à 7 minutes pour un total de 20 à 30 minutes.

Dépannage

Pomper avec des pressions rapides et lentes est un peu comme si le bébé est au sein. Le bébé commence rapidement, ralentit et recommence. Cette action à deux vitesses peut vous aider à pomper plus de lait plus rapidement.

Est-ce que le tire-lait aspire avec force ?

Démontez le tire-lait. Vérifiez le joint étanche et la valve pour tout signe de résidus et fissures. Assemblez le tire-lait en vous assurant que le joint étanche est installé correctement.

Nettoyage quotidien

Reportez-vous aux instructions sur le nettoyage avant la première utilisation

- Après chaque utilisation, démontez le tire-lait d'une main pour le nettoyer.
- Rincez tout le lait des pièces du tire-lait à l'eau tiède.
- Lavez toutes les pièces à l'eau chaude, savonneuse.
- Rincez bien à l'eau propre et chaude.
- Laissez sécher complètement à l'air sur une serviette propre ou sur un support de séchage avant l'assemblage et la prochaine utilisation.

Toutes les pièces conviennent au lave-vaisselle, mais non pas le micro-ondes.

Cliniques

121°C / 20 min 134°C / 5 min

Notes

Le vieillissement du matériel s'accélère suite à une stérilisation fréquente. Si les manchons ou les bouteilles présentent des signes de décoloration ou dommages, jetez-les. Gardez les petites pièces et les sacs de plastique hors de portée des enfants. Les pièces ne conviennent pas aux fours à micro-ondes.

La bouteille de lait se ferme bien avec les bouchons et anneaux verrouillables. Il est aussi possible d'avoir un pompage direct dans les sacs de congélation de lait Ameda.

Élimination

Les pièces doivent être jetées conformément aux règlements locaux.

(IT) Tiralatte a Una Mano con Flexishield

Destinazione d'uso

Il Tiralatte a Una Mano è destinato a spremere e prelevare il latte dal seno materno per alleviare la congestione del seno, mantenere la capacità di lattazione e fornire il latte materno per allattamenti futuri, in caso di separazione fra la madre e il bambino.

Prima del Primo Utilizzo

Lavarsi sempre bene le mani con acqua e sapone prima della manipolazione dei prodotti e del pompaggio.

Pulizia

Salvo altrimenti indicato dal medico curante, osservare le seguenti istruzioni per la pulizia.

Far bollire tutti i pezzi per 20 minuti prima di utilizzarlo per la prima volta e in seguito una volta al giorno.

Montaggio

1. Premere in modo deciso la valvola sulla parte inferiore del tiralatte.
2. Sostituire la guarnizione sulla parte superiore del pistone.
3. Premere delicatamente verso il basso la molla, posizionare la parte superiore del pistone nell'alloggiamento al centro del manico della molla e rilasciare la molla.
4. Verificare che l'anello elastico sia correttamente posizionato su entrambi i lati.
5. Premere il pistone nella camera superiore della campana per il seno. Tirare verso il basso il manico e far scattare l'anello del manico sulla parte bassa della campana (vedi area ombreggiata del diagramma soprastante).
6. Avvitare il flacone per il latte alla campana per il seno e serrare senza stringere troppo.

Si prega di far riferimento alle istruzioni allegate sull'uso del Flexishield.

Pompaggio

Rilasciatevi. Usare sia il pompaggio veloce che quello lento. Controllare che il latte esca durante il pompaggio. Usarlo come guida.

- a. Usare per pochi minuti il pompaggio veloce e leggero per ottenere una fuoriuscita di latte.
- b. Quando il latte esce, utilizzare un pompaggio più lento e più forte (Non deve mai fare male.)
- c. Per un pompaggio più agevole, mentre il latte sta uscendo "pompate e arrestate".
- d. Quando la fuoriuscita di latte rallenta, utilizzare nuovamente un pompaggio più veloce.
- e. Quando il latte esce nuovamente, utilizzare un pompaggio più lento e più forte.
- f. Ripetere alternando il pompaggio veloce e quello lento, per pompare una maggiore quantità di latte più velocemente.
- g. Cambiare seno ogni 5-7 minuti, per un totale di 20-30 minuti.

Ricerca e risoluzione dei problemi

Alternando il pompaggio alternato veloce e lento si riproduce la suzione del bambino al seno. Il bambino inizia a succhiare velocemente, poi rallenta, e così via. L'azione a due velocità può aiutarvi a pompare una maggiore quantità di latte, più velocemente.

Il pompaggio non è forte?

Smontare la pompa. Verificare che la guarnizione e la valvola non presentino residui e rotture. Montare la pompa, assicurandosi che la guarnizione sia posizionata correttamente.

Pulizia Quotidiana

Far riferimento alle istruzioni sulla Pulizia Prima del Primo Utilizzo.

- Dopo ogni utilizzo, smontare il Tiralatte a Una Mano per pulirlo.
- Risciacquare con acqua fredda i residui di latte dai pezzi della pompa.
- Lavare tutti i pezzi in acqua calda e sapone.
- Risciacquare bene con acqua calda pulita.
- Far asciugare completamente all'aria i pezzi su un asciugamano pulito o su uno scolapiatti prima del montaggio e del successivo utilizzo.

Tutti i pezzi possono essere lavati in lavastoviglie, ma non possono essere utilizzati nel microonde.

Clinica

121°C / 20 min 134°C / 5 min

Note

L'invecchiamento del materiale è fortemente accelerato da frequenti sterilizzazioni. Se le campane per il seno o i contenitori del latte sono scoloriti o danneggiati, devono essere gettati. Tenere i pezzi piccoli e i sacchetti di plastica fuori dalla portata dei bambini. I pezzi non possono essere utilizzati nel forno a microonde.

Il flacone del latte può essere chiuso con le ghiera e i tappi. È anche possibile raccogliere il latte nei sacchetti Ameda per il congelatore.

Smaltimento

I pezzi devono essere smaltiti in conformità alle prescrizioni locali.

- | | |
|---|--|
| <p>(GR)</p> <p>Μονο χεράκι με Flexishield™</p> <p>(H)</p> <p>Yhdellä kädellä käytettävä Flexishield™-laitteella</p> <p>(SE)</p> <p>Enhåndsbetjent brystpumpe med Flexishield™</p> <p>(NO)</p> <p>Enhåndsbetjent brystpumpe med Flexishield™</p> <p>(DK)</p> <p>Brystuppe til én hånd med Flexishield™</p> <p>(NL)</p> <p>Enkelehandige atkorpomp met Flexishield™</p> <p>(PT)</p> <p>Bomba de Leite para uma sóa mano com Flexishield™</p> <p>(IT)</p> <p>Tiralatte a Una Mano con Flexishield™</p> <p>(FR)</p> <p>Tire-lait d'une main avec Flexishield™</p> <p>(DE)</p> <p>Einhand-Brustpumpe mit Flexishield™</p> <p>(EN)</p> <p>One-Hand Breast Pump with Flexishield™</p> | |
|---|--|



(ES) Bomba de extracción para una sola mano con Flexishield

Uso indicado

La bomba manual de extracción para una sola mano fue concebida para extraer y recoger la leche del pecho de la madre con el fin de aliviar las obstrucciones del pecho, mantener la capacidad de lactancia y proporcionar leche materna para la alimentación del bebé en un momento posterior, cuando se produce una separación entre la madre y el bebé.

Antes del primer uso

Lávese bien las manos siempre con agua y jabón antes de manipular los productos y realizar la extracción.

Limpieza

Salvo que un profesional de la salud le diga otra cosa, siga estas instrucciones de limpieza.

Hierva las piezas en agua durante 20 minutos antes del primer uso y luego una vez al día.

Ensamblado

1. Empuje hacia arriba con firmeza la válvula sobre la parte inferior del embudo de lactancia.
2. Vuelva a colocar el sello sobre la parte inferior del pistón.
3. Presione suavemente el resorte hacia abajo, coloque la parte superior del pistón en la ranura que se encuentra en el medio del mango del resorte y suelte el resorte.
4. Verifique que el anillo a presión esté bien colocado en ambos lados.
5. Presione el pistón en la cámara superior del embudo de lactancia. Tire del mango hacia abajo y calce el anillo del mango alrededor de la parte inferior del embudo (vea el área sombreada en el diagrama anterior).
6. Enrosque la botella para la leche y el embudo entre sí y apriete en forma moderada.

Tenga en cuenta las instrucciones adjuntas sobre el uso del Flexishield.

Extracción

Relájese. Apriete de ambos modos, rápido y lento. Mire el flujo de leche mientras se realiza la extracción. Use esto como guía.

- a. Durante unos minutos apriete rápido y suave para activar el flujo de leche.
- b. Cuando la leche fluya, apriete más lento y fuerte. (Nunca tanto como para que duela).
- c. Para una extracción más fácil, mientras la leche fluya, "apriete y mantenga".
- d. Cuando el flujo de leche sea más lento, apriete más rápido nuevamente.
- e. Cuando la leche vuelva a fluir, apriete más lento y fuerte.
- f. Repita este patrón de apretar rápido y luego lento para extraer más leche más rápido.
- g. Cambie de pecho cada 5 a 7 minutos durante un total de 20 a 30 minutos.

Resolución de problemas

La extracción apretando rápido y lento es igual que un bebé al pecho. El bebé comienza rápido, luego lento y repite. Esta acción de dos velocidades puede ayudarla a obtener más leche más rápido.

¿La bomba de extracción no está succionando bien?

Desarme la bomba. Verifique que el sello y la válvula no tengan residuos ni rajaduras. Arme la bomba, asegurándose de que el sello esté colocado correctamente.

Limpieza diaria

Consulte las instrucciones sobre la limpieza antes del primer uso.

- Después de cada uso, desarme la bomba de extracción para una sola mano para limpiarla.
- Enjuague con agua fría la leche que haya quedado en las piezas de la bomba.
- Lave todas las piezas con agua caliente y jabón.
- Enjuague bien con agua caliente limpia.
- Deje secar al aire por completo las piezas sobre una toalla limpia o rejilla antes de armar y usar nuevamente.

Todas las piezas pueden lavarse en lavavajillas, pero no pueden colocarse en microondas.

Clinica

121°C / 20 min 134°C / 5 min

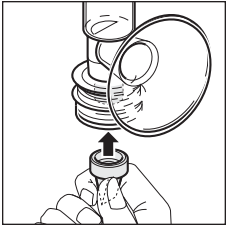
Notes

El desgaste del material se acelera enormemente con la esterilización frecuente. Si los embudos o los biberones presentan decoloración o daño, deséchelos. Mantenga las piezas pequeñas y las bolsas de plástico fuera del alcance de los niños. Las piezas no pueden ser colocadas en el microondas.

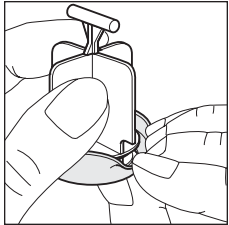
El biberón puede cerrarse bien con los anillos de cierre y tapas. También es posible la extracción directa a una bolsa para congelar leche materna de Ameda.

Cómo desechar el producto

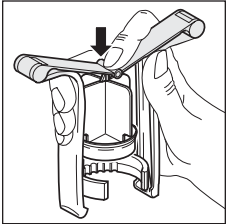
Las piezas deben desecharse de acuerdo con las normas y regulaciones



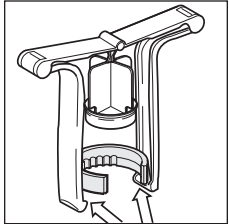
1



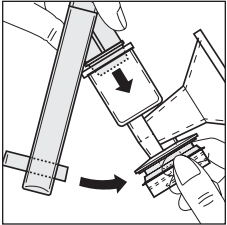
2



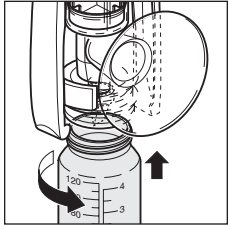
3



4



5



6



PT Bomba de Leite Manuseada com uma Mão, com Flexishield

Aplicação

A bomba tira-leite manual para uso com uma única mão tem o objetivo de retirar e coletar leite do peito da mãe para aliviar o ingurgitamento da mama, manter a habilidade de lactação e fornecer o leite da mãe em futuras alimentações quando houver separação da mãe e do bebê.

Antes do primeiro uso

Sempre lave bem as mãos com sabonete e água antes de manusear os produtos e antes de fazer a extração.

Limpeza

A menos que tenha recebido instruções diferentes do seu provedor de serviços médicos, siga estas instruções de limpeza.

Ferva as peças em água durante 20 minutos antes da primeira utilização e, a partir daí, uma vez por dia.

Montagem

- Empurre a válvula para cima firmemente dentro da parte inferior do tubo de sucção.
- Coloque o selo novamente sobre a parte inferior do pistão.
- Pressione levemente para baixo a mola< coloque a parte de cima do pistão na ranhura no meio da alça de mola e solte a mola.
- Certifique-se de que o anel de pressão esteja no lugar em ambos os lados.
- Empurre o pistão para dentro da câmara superior do tubo de sucção. Puxe a alça para baixo e encaixe o colar da alça ao redor da parte inferior do tubo (veja a área sombreada no diagrama acima.)

6. Atarraxe a mamadeira no tubo de sucção e aperte moderadamente. ***Preste atenção às instruções sobre o uso do Flexishield anexadas.***

Extração

Relaxe. Use pressão rápida e lenta. Observe o seu leite fluir ao extrair o leite. Use isto como o seu guia.

- Dedique alguns minutos de pressão rápida e suave para ativar o fluxo do leite.
- Quando o leite fluir, use pressão mais lenta e mais forte. (Nunca com tanta força que possa machucar.)
- Para uma extração mais fácil, enquanto o leite estiver fluindo “aperte e segure”.
- Quando o leite fluir devagar, use pressão rápida novamente.
- Quando o leite fluir novamente, use pressão mais lenta e mais forte.
- Repita a pressão rápida e depois lenta para extrair mais leite mais rápido.
- Troque de peito a cada 5 a 7 minutos durante um total de 20 a 30 minutos.

Resolução de problemas

A extração com pressão rápida e lenta é como se um bebê estivesse mamando. O bebê começa a mamar rápido, depois devagar, e assim se repete. Estas duas velocidades de ação podem ajudá-la a extrair mais leite mais rápido.

A bomba não está sugando com força?

Desmonte a bomba. Verifique se o fecho e a válvula contêm resíduos e rachaduras. Monte a bomba, assegurando-se de que o fecho esteja preso corretamente.

Limpeza diária

Consulte as instruções sobre Limpeza antes do primeiro uso.

- Após cada uso, desmonte a bomba tira-leite para uso com uma única mão para limpeza.

- Enxágue qualquer resíduo de leite das peças da bomba com água fria.
- Lave todas as peças em água quente com sabão.
- Enxágue bem com água quente limpa.
- Deixe as peças secar completamente sobre uma toalha limpa ou em um escorredor antes da montagem e do próximo uso.

Todas as peças podem ser lavadas na máquina de lavar louça, mas não são apropriadas para o uso no micro-ondas.

Sessões

121°C /20 min 134°C /5 min

Observações

O envelhecimento do material é grandemente acelerado pela esterilização frequente. Se os tubos de sucção ou as mamadeiras mostrarem sinais dedescoloração ou danos, descarte-os.Mantenha as peças pequenas e sacos plásticos fora do alcance de crianças. As peças não são adequadas para uso no forno demicro-ondas.

A mamadeira pode ser fechada firmemente com anéis de bloqueio e tampas. A extração direta dentro dos sacos de freezer para leite da Ameda também é possível.

Descarte

As peças devem ser descartadas de acordo com os regulamentos locais.

NL Enkelhandige afkolfpomp met Flexishield

Beoogd gebruik

De Enkelhandige afkolfpomp is bedoeld om melk uit de moederborst te kolven en op te vangen, om stuwung van de borsten te verlichten, het lactatievermogen te behouden en te zorgen dat er moedermelk aanwezig is voor toekomstige voedingen als moeder en kind niet bij elkaar kunnen zijn.

Vóór eerste gebruik

Was de handen altijd goed met water en zeep voordat u de producten aanraakt en begint met kolven.

Reiniging

Volg deze reinigingsaanwijzingen op, tenzij uw medisch deskundige u een ander advies geeft.

Kook de onderdelen vóór het eerste gebruik gedurende 20 minuten in water, en vervolgens één maal per dag.

Montage

- Druk het ventiel stevig in het onderste gedeelte van het kolfstuk.
- Plaats de afsluiter weer over de onderkant van de zuiger.
- Duw de veer zachtjes naar beneden, plaats de bovenkant van de zuiger in de groef in het midden van de veerhendel en laat de veer los.
- Zorg dat de klemring aan beide kanten goed op zijn plaats zit.
- Duw de zuiger in het bovenste compartiment van het kolfstuk. Trek de hendel naar beneden en druk de hendelkraag vast rond de onderkant van het kolfstuk (zie grijze vlak op bovenstaande afbeelding).

6. Schroef de melkfles op het kolfstuk en draai dit matig vast.

Lees a.u.b. de bijgesloten gebruiksaanwijzing van de Flexishield.

Pompen

Ontspan u. Gebruik zowel snelle als langzame knijpbewegingen. Kijk tijdens het pompen hoe de melk stroomt. Gebruik dat als richtlijn.

- Knijp enkele minuten snel en zacht in uw borst om het toeschieten van de melk te stimuleren.
- Knijp zodra de melk begint te stromen langzamer en harder (nooit zo hard dat het pijn doet).
- Om het kolven te vergemakkelijken moet u “knijpen en vasthouden” wanneer de melk stroomt.
- Wanneer de melkstroom vermindert, moet u weer sneller gaan knijpen.
- Zodra de melk weer begint te stromen moet u langzamer en harder knijpen.
- Herhaal dit snelle en vervolgens langzame knijpen om sneller meer melk te kolven.
- Wissel elke 5-7 minuten van borst gedurende 20 tot 30 minuten in totaal.

Problemen oplossen

Het kolven met snelle en langzame knepen is alsof u een baby aan de borst hebt. Een baby begint snel, dan langzaam, en herhaalt dit. Deze methode met twee snelheden kan u helpen om sneller meer melk te kolven.

Zuigt de pomp niet krachtig genoeg?

Haal de pomp uit elkaar. Controleer sluiting en ventiel op aanslag en scheurtesjes. Zet de pomp in elkaar en zorg er daarbij voor dat de sluiting correct wordt bevestigd.

Dagelijkse reiniging

Zie aanwijzingen bij Reiniging vóór eerste gebruik.

- Haal de enkelhandige afkolfpomp na elk gebruik uit elkaar om deze te reinigen.
- Spoel eventuele melk met koud water van de pomponderdelen af.
- Was alle onderdelen in warm water met zeep.
- Spoel de onderdelen goed af met schoon warm water.
- Laat de onderdelen op een schone doek of afdruiptrek aan de lucht goed drogen voordat u ze in elkaar zet en opnieuw gebruikt.

Alle onderdelen zijn geschikt voor de vaatwasser, maar niet voor de magnetron.

Klinieken
121°C /20 min 134°C /5 min

NB

Door frequente sterilisatie zal het materiaal snel sporen van ouderdom vertonen. Als een kolfstuk of melkfles verkleuring of schade vertoont, gooi het dan weg. Houd kleine voorwerpen en plastic zakken buiten bereik van kinderen. De onderdelen zijn niet geschikt voor de magnetron.

De melkfles kan goed worden gesloten met de sluitringen en doppen. Direct in de Ameda-moedermelkrieszakjes pompen is ook mogelijk.

Wegwerpen

De onderdelen moeten volgens de plaatselijke voorschriften worden weggegooid.

De pomp

De pomp

De pomp

De pomp

De pomp

De pomp

De pomp

De pomp

De pomp

De pomp

De pomp

De pomp

De pomp

De pomp

De pomp

De pomp

De pomp

De pomp

De pomp

De pomp

De pomp

De pomp

De pomp

De pomp

De pomp

De pomp

De pomp

De pomp

De pomp

De pomp

De pomp

De pomp

De pomp

De pomp

De pomp

De pomp

De pomp

De pomp

De pomp

De pomp

De pomp

De pomp

De pomp

De pomp

De pomp

De pomp

De pomp

De pomp

De pomp

De pomp

De pomp

De pomp

De pomp

De pomp

De pomp

De pomp

De pomp

De pomp

De pomp

De pomp

De pomp

De pomp

De pomp

De pomp

De pomp

De pomp

De pomp

De pomp

De pomp

De pomp

De pomp

De pomp

De pomp

De pomp

De pomp

De pomp

De pomp

De pomp

De pomp

De pomp

De pomp

De pomp

De pomp

De pomp

De pomp

De pomp

De pomp

De pomp

NB Enhåndsbetjent brystpumpe - med Flexishield

Beregnet bruk

Den enhåndsbetjente manuelle brystpumpen er beregnet på å presse ut og samle opp morsmelk for å forhindre overfylte bryst, vedlikeholde melkedannelse og sørge for morsmelk ved måltider der mor og barn ikke er sammen.

For første gangs bruk

Vask alltid hendene grundig med såpe og vann før du bruker produktene og pumping.

Rengjøring

Følg disse rengjøringsinstruksjonene nøye, med mindre helsepersonell har gitt andre instruksjoner.

Kok alle delene i 20 minutter før første gangs bruk og deretter én gang per dag.

Montering

- Skyv ventilen fast innpå den laveste delen av brystkragen.
- Bytt ut pakningen på bunnen av stampelet.
- Press fjæren forsiktig ned, og plasser toppen av stampelet i sporet i midten av håndtaket og slipp fjæren.
- Kontroller at låseringen er på plass på begge sidene.
- Skyv stampelet inn i det øverste kammeret av brystkragen. Trekk ned håndtaket og lås kragen på håndtaket rundt bunnen av kragen (se skravert del av diagrammet ovenfor).
- Skru melkeflasken og brystkragen sammen og stram lett til.

Se vedlagt informasjon om bruk av Flexishield.

Pumping

Slapp av. Klem både hurtig og sakte. Hold øye med melkestrømmen mens du pumper. Bruk den som en guide.

- Bruk noen få minutter der du klemmer hurtig og lett for å sette i gang melkestrømmen.
- Når melken strømmer, klem saktere og hardere. (Aldri så hardt at det gjør vondt).
- For lettere pumping, mens melken strømmer “klem og hold”.
- Når melken strømmer saktere, klem hurtigere igjen.
- Når melken strømmer igjen, klem langsomt og hardere.
- Klem gjentatte ganger hurtig og så sakte for å pumpe melken hurtigere.
- Bytt bryst hvert 5-7. minut for totalt 20 til 30 minutter.

Følsøking

Når man pumper ved å klemme hurtig og sakte, tilsvarer det babyens amming. Babyen suger først hurtig og så sakte, og deretter gjentas det. Denne tofartsfunksjonen kan hjelpe deg å pumpe melken hurtigere.

Suger ikke pumpen hardt nok?

Demonter pumpen. Sjekk pakningen og ventilen for melkerester og sprekker. Monter pumpen og sørg for at pakningen er korrekt påsatt.

Daglig rengjøring

Se instruksjoner for Rengjøring før første gangs bruk.

- Demonter pumpen etter hver gangs bruk for rengjøring.
- Skyll vekk alle melkerester fra pumpeedelene med kaldt vann.
- Vask alle deler i varmt såpevann.
- Skyll grundig med varmt, rent vann.
- Lufttukt delene på en ren hånddukk eller tørkestativ før montering og neste gangs bruk.

Alle deler kan vaskes i oppvaskmaskin, men er ikke beregnet på bruk i mikrobølgeovn.

Klinisk

121°C /20 min 134°C /5 min

Merknader

Foringelse av materialet fremskyndes ved hyppig sterilisering. Kast krage eller flaske hvis brystkragen eller melkeflasken er misfarget eller skadet. Oppbevar små deler og plastposer utligngjelig for barn. Delene er ikke beregnet på bruk i mikrobølgeovner.

Melkeflasken kan lukkes tett med låseringen og hettene. Det er også mulig å pumpe direkte inn i Ameda-fryseposer.

Kasting

Delene må kastes i samsvar med lokale foreskrifter og regler.

De pomp

De pomp

De pomp

De pomp

De pomp

De pomp

De pomp

De pomp

De pomp

De pomp

De pomp

De pomp

De pomp

De pomp

De pomp

De pomp

De pomp

De pomp

De pomp

De pomp

De pomp

De pomp

De pomp

De pomp

De pomp

De pomp

De pomp

De pomp

De pomp

De pomp

De pomp

De pomp

De pomp

De pomp

De pomp

De pomp

De pomp

De pomp

De pomp

De pomp

De pomp

De pomp

De pomp

De pomp

De pomp

De pomp

De pomp

De pomp

De pomp

De pomp

De pomp

De pomp

De pomp

De pomp

De pomp

De pomp

De pomp

De pomp

De pomp

De pomp

De pomp

De pomp

De pomp

De pomp

De pomp

De pomp

De pomp

De pomp

De pomp

De pomp

De pomp

De pomp

De pomp

De pomp

De pomp

De pomp

De pomp

De pomp

De pomp